

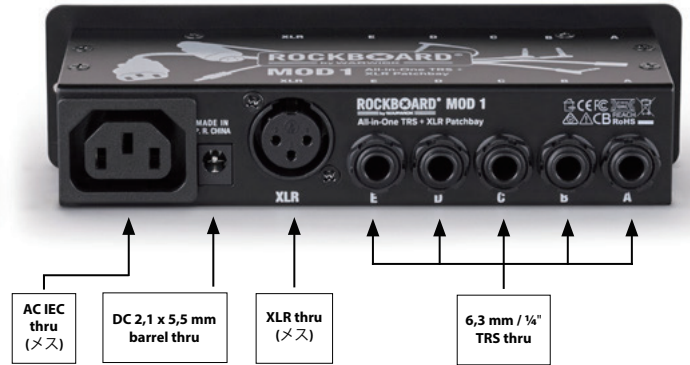
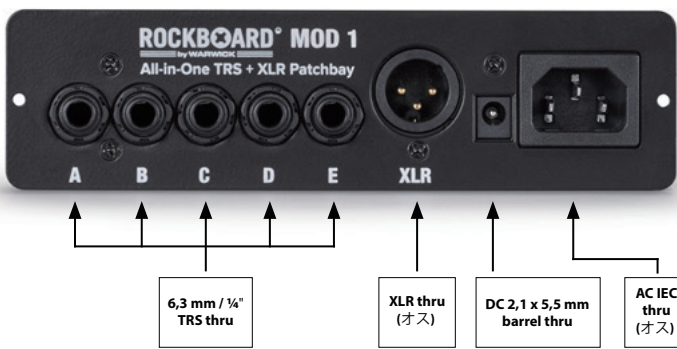


Manuals for MOD V2 1+2+3

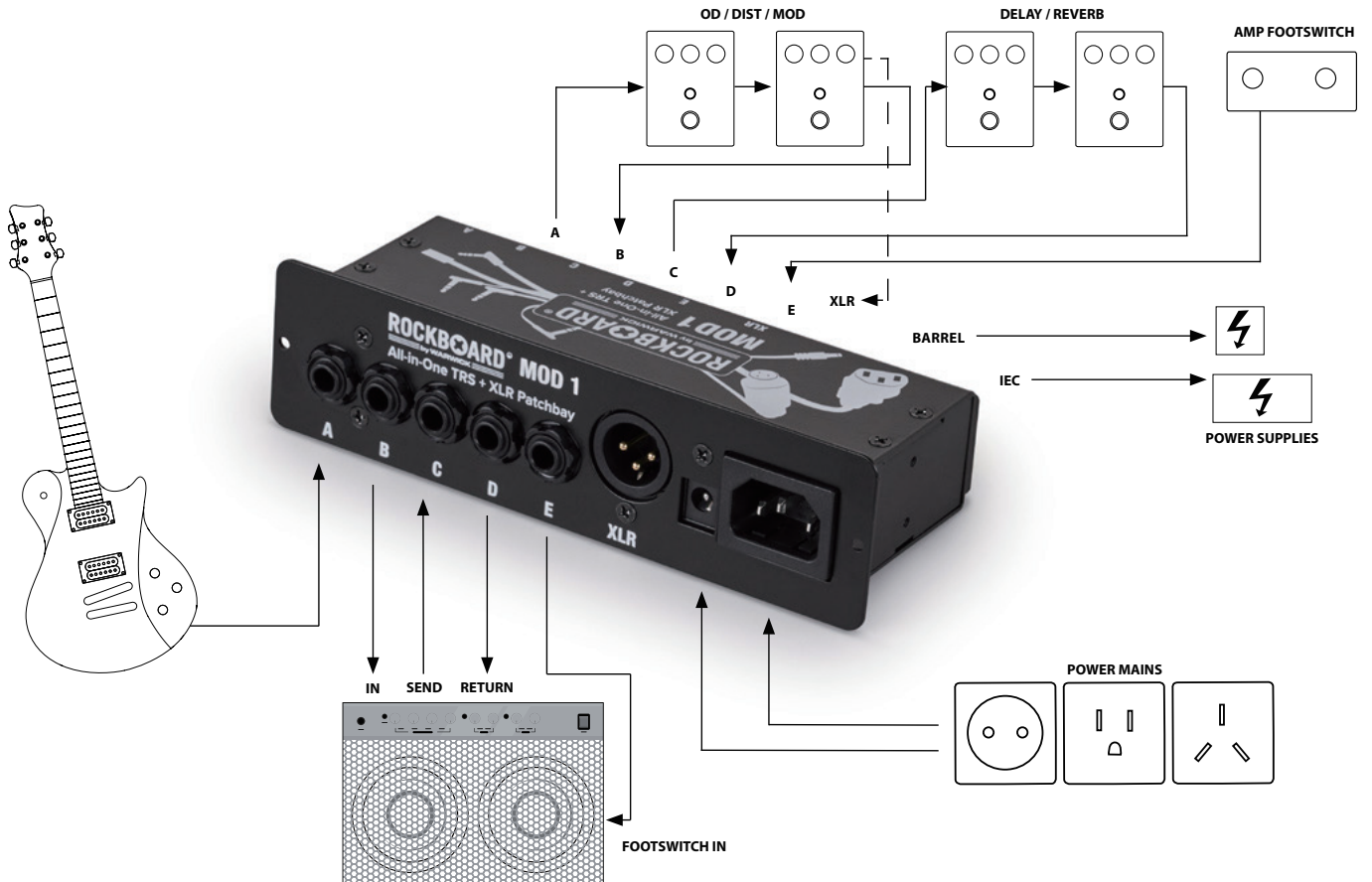
RockBoard® MOD V2は、あなたのセットアップへの新たな入り口となる製品です！RockBoard® MOD V2 オールインワン・パッチベイは、RockBoard®を使用している場合でも、他社製ペダルボードを使用している場合でも、エフェクト・セットアップへのすべての接続を整理するためのシンプルなソリューションを提供します。MODシリーズは、ペダルボードの下から前面へと配線をルーティングするように設計されており、セットアップへの一元的なアクセスポイントを提供し、配線をすっきり整頓します。なお、MODシリーズは電源を必要とせず、電源を分配する機能もありません。これらは、エフェクト・リグの配線を整理するためのルーティングツールです。

このMODには、「パッチベイ専用」のバージョンが3種類あります：

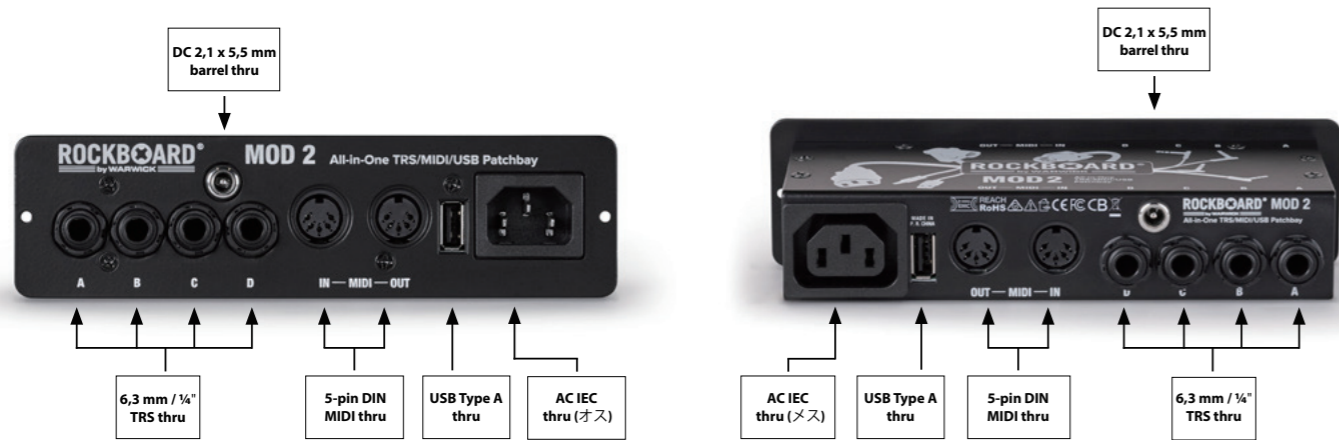
MOD 1 V2



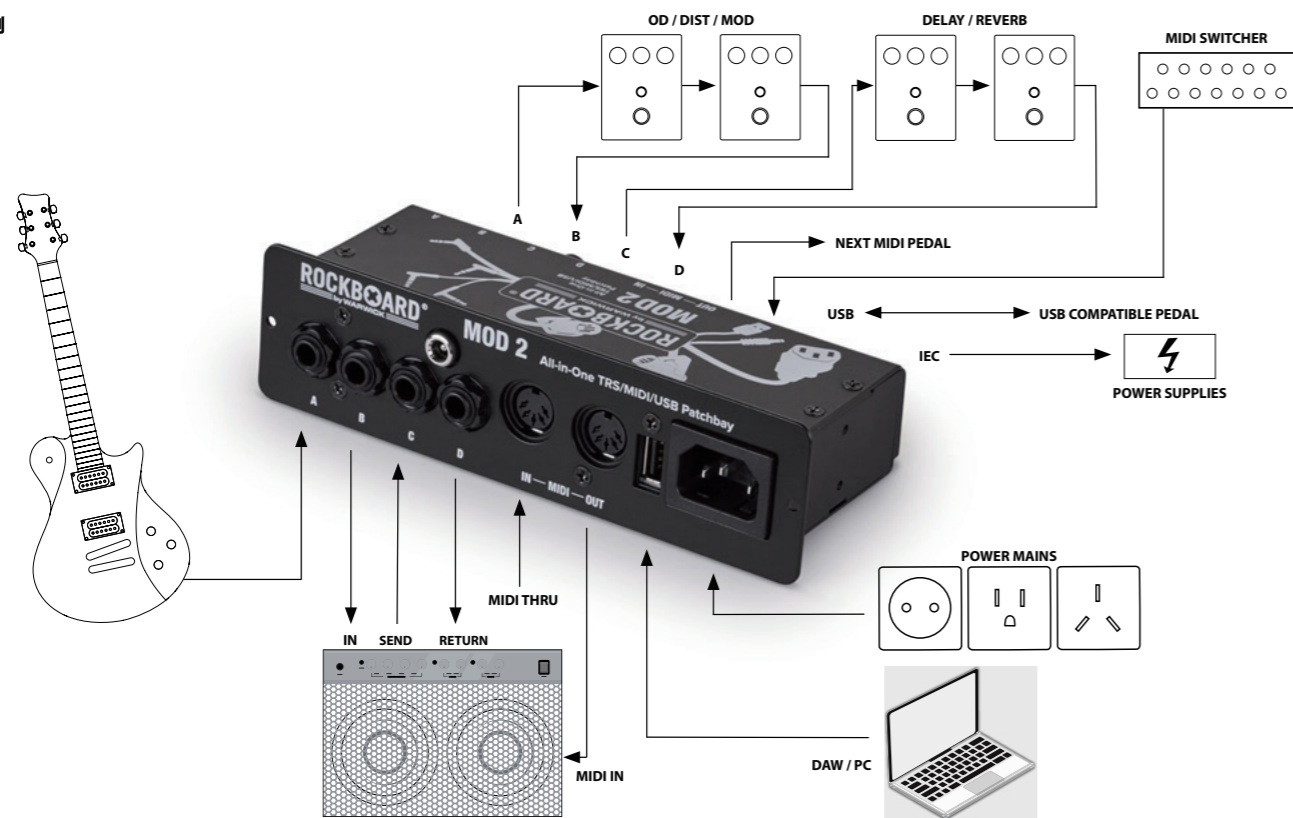
設定例



MOD 2 V2



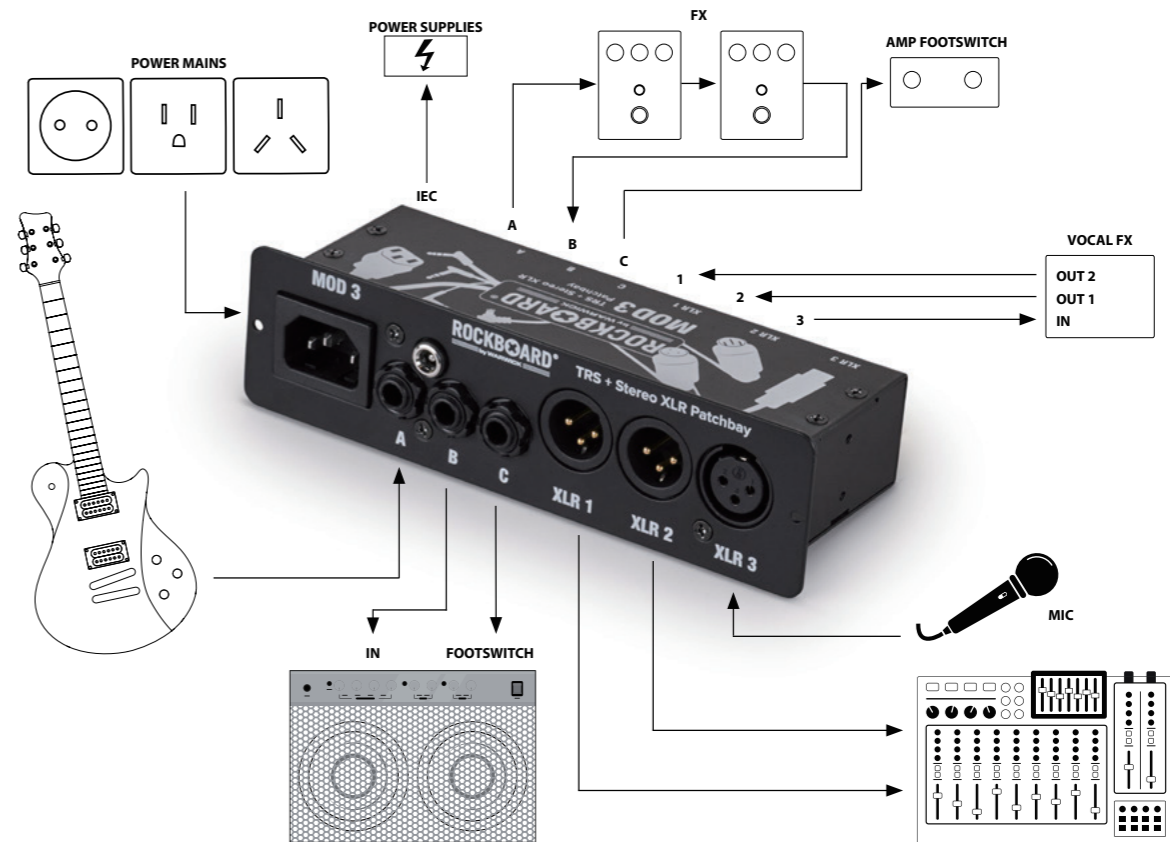
設定例



MOD 3 V2



設定例



一般的な安全上の注意事項

この取扱説明書をよくお読みになり、保管しておいてください。また、本説明書に記載されているすべての推奨事項に従ってください。本機器および取扱説明書に記載されているすべての警告事項を遵守し、すべての操作手順に従ってください。本機器を水の近くで使用しないでください。開口部から異物が落下したり、液体が内部にこぼれたりしないよう十分注意してください。長期間使用しない場合は、本製品から電源コードを抜いてください。

一般的な操作上の注意事項

スイッチや操作部に過度な力を加えないでください。紙、金属、汚れ、その他の異物が本機内部や接続部に侵入しないようにしてください。本機を落下させたり、衝撃や過度な圧力がかからないように注意してください。変形、変色、その他の重大な損傷を防ぐため、本機を以下のいずれの環境にもさらさないでください：

- ・直射日光
- ・強い磁場
- ・ほこりや汚れがひどい環境
- ・強い振動や衝撃
- ・熱源
- ・極端な温度
- ・高湿度または湿気

RockBoard® MODには、3ピン（アース付き）の電源コードのみを使用してください。2ピン（アースなし）の電源コードは絶対に使用しないでください。安全ではありません。

環境仕様

動作周囲温度：-0° C ~ 50° C
 相対湿度：最大80%（結露なきこと）
 標高：最大2000 m（6500 ft.）

新しいMOD V2をRockBoard®ペダルボードに取り付けるには、いくつかの方法があります。

MODスロット (DUO 2.0および2.1を除くすべてのRockBoard®ペダルボードに搭載) に取り付けるか、MODのフロントプレートを取り外して、他社製ペダルボードの上面または下面に取り付けることができます。

ROCKBOARD® PEDALBOARDに取り付け

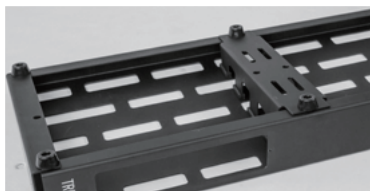
RockBoard® ペダルボードのMODスロットにMOD V2を装着するには、以下の手順に従ってください。

RockBoard®のMODスロットにMODを装着する前に、ペダルボードの準備を行ってください：



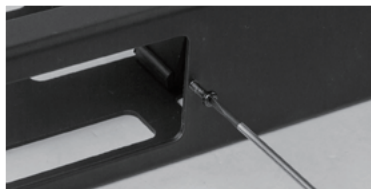
STEP 1

RockBoard®のMODスロットのゴムフレームを取り外してください。



STEP 2

RockBoard®ペダルボードを逆さまにします。



STEP 3

MODの取り付けネジはセルフタッピング式で、RockBoard®の前面にあらかじめ開けられている取り付け穴に、ネジ山を自ら切り込みます。TX10ドライバーを使用して取り付けネジを締め込み、ネジ山を切り込んでください。TX10ドライバーをお持ちでない場合は、MODにレンチが同梱されています。

最初の数回転は、周囲の素材にねじ山を切り込む必要があるため、ねじ込みが固く感じられます。ねじを斜めにねじ込まないようにご注意ください。



STEP 4

ネジの先端が穴の反対側から少しはみ出し、ネジが回しやすくなったら、ねじ山は適切に切れています。ここで、ネジをもう一度取り外してください。

それでは、MODを取り付けましょう：



STEP 5

次に、選んだMODを前面からスロットに挿入し、MODのフロントプレートが基板の表面とぴったり合うまで取り付けネジを締め付けます。



STEP 6

さらに安全性を高めるため、裏面にあるカウンターナットを締め付けてください。これでMODをセットアップに接続する準備が整いました！裏側からネジに手が届かずナットを締め付けにくい場合は、作業スペースを確保するために付属の補助ブラケットを取り外してください。RockBoard®ペダルボードに同梱されている3mmの六角レンチをご使用ください。

MOD V2のフロントプレートの取り外し

MOD V2 オールインワン・パッチベイをペダルボードの上面または下面に取り付けるには、フロントプレートを取り外し、ボードの表面にぴったりと密着させる必要があります。以下の図に示すネジを、PH2のプラスドライバーを使用して外し、MOD V2からフロントプレートを取り外してください。ジャックソケットの取り付けナットは外す必要はありません！

MOD 1 V2



MOD 2 V2



MOD 3 V2



ROCKBOARD®以外のペダルボードへの取り付け

RockBoard®以外のペダルボードにMODを取り付ける方法はいくつかあります。面ファスナーテープやその他の再閉可能ファスナーを使用して、ボードの表面に直接取り付けることができます。また、RockBoard®では、他社製のペダルボードの上、内部、または下部にMODを様々な方法で取り付けることができる「MODラック」も提供しています。RockBoard® MODラックを使用してMODを取り付ける場合は、MODラックの取扱説明書をご参照ください。

RockBoard®以外のペダルボードのMODスロットにMOD V2を取り付けるには、以下の手順に従ってください。



STEP 1

印のついたネジを外して、MODのフロントプレートを取り外してください。



STEP 2

MODハウジングの底面に、粘着式フックテープまたはその他の再利用可能な留め具を取り付けてください。



STEP 3

ペダルボードの上面または下面で、MOD V2を設置したい位置に、粘着式のループテープやその他の再利用可能な留め具を取り付けてください。



STEP 4

面ファスナーテープ（またはその他の再利用可能な留め具）の両面を合わせ、MODをペダルボードに取り付けてください。これで、MODをセットアップに接続する準備が整いました！

注：メーカーは、予告なくこれらの仕様を変更する権利を留保します。

正規輸入代理店

Quanta Intl.
サポートはこちら
<https://quanta-intl.jp/support/>



WARRANTY POLICY

この度はRockBoard by WARWICK製品をお買い上げいただきまして
まことにありがとうございました。

本品は厳密な製品検査に合格したものです。

御使用中に故障した場合は下記保証規定に従い修理・調整致します。

- 1 - 本保証書の有効期限はお買い上げ日より1年間です。
 - 2 - 本保証書は日本国内のみ有効です。
 - 3 - 保証期間内でも次の場合の修理は有償となります。
 - a. 消耗品（電池、真空管、パーツ等）の劣化による交換。
 - b. 保証期間が満了しているパーツが原因による故障。
 - c. お取扱い方法が不適当なために生じた故障。
 - d. お買い上げ後の運搬、落下や加重等による損傷、故障。
 - e. 天災（火災、浸水、地震、落雷等）による故障・破損。
 - f. 発電機の使用による故障。
 - g. 故障・破損の原因が本製品以外の機器にある。
 - h. メンテナンス不足による故障。
 - i. 指定外の者による改造、調整、部品交換などがされている。
 - j. 指定外の者による修理、調整、部品交換などにより生じた故障。
 - k. 保証書の字句が書き換えられている。
 - l. 保証期間内においても、保証書のご提示が無い。
 - m. 取扱説明書における禁止/注意事項を行ったために起きた破損
 - 4 - 修理中の代替品や商品の貸出し等は、いかなる場合におきましても一切行っておりません。
 - 5 - 保証書に購買日付、購買店舗等の記入が無い場合は無効となります。記入できない時はお買い上げ年月日・店名が証明できる領収書等と一緒に保管して下さい。
 - 6 - 保証書は再発行いたしませんので紛失しないように大切に保管して下さい。
-

