

FLAMMA

FS21

ドラムマシン&ルーパー
取扱説明書



正規輸入代理店

@quanta Intl.

サポートはこちら

<https://quanta-intl.jp/support/>

注意事項

電源について

指定されたアダプターを正しい電圧のACコンセントに接続してください。アダプターはDC9v300mAを供給します。不適切な電源ショートや破損の原因となります。長期間使用しない場合は電源を切ってください。

重要な安全上のご注意

1. 以下の説明をお読みください。
2. これらの指示を保管してください。
3. すべての警告に耳を傾ける
4. すべての指示に従う
5. 本装置を水の近くで使用しないでください
6. 乾いた布のみで拭いてください。
7. 換気口の近くに設置しないでください。メーカーの指示に従って設置する。
8. ラジエーター、暖房器具、ストーブなど、熱を発生する器具（アンプを含む）の近くに設置しないでください。
9. 極性プラグやアース型プラグの安全上の目的を破らしないでください。極性プラグには2つのブレードがあり、一方が他方より幅広になっています。接地型プラグには2つのブレードと3つ目の接地ブロングがあります。第3のブロングの幅の広いブレードは、安全のために設けられています。付属のプラグがお手持ちのコンセントに合わない場合は、電気技術者にご相談の上、古くなったコンセントを交換してください。
10. 電源コードを、特にプラグ、コンセント、およびその接続部で、歩いたり挟まれたりしないように保護してください。

FCC認証

本装置は FCC 規則のパート 15 に準拠しています。

動作は以下の2つの条件に従います：

- 本装置は有害な干渉を引き起こさない
- このデバイスは、望ましくない動作を引き起こす可能性のある干渉を含め、受信したあらゆる干渉を受け入れなければなりません。

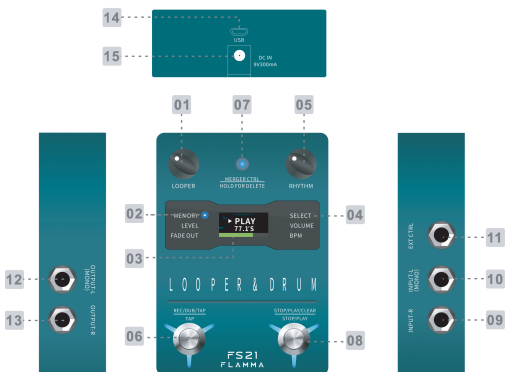
仕様

アルゴリズム	各トラックの最大録画時間	4分
	各スロットの最大録画トラック数	制限なし
INPUT	Input	
	Type	1/4"アンバランス・モノラル・オーディオジャックx2
	Impedance	1MΩ
	Maximum Input Level	3 dB
	A/D Conversion	
	Sampling Rate	44.1 kHz
	Sampling Accuracy	24 bit
	Dynamic	103 dB
	Frequency	20Hz-20KHz, +0 / -1 dB
OUTPUT	Output	
	Type	1/4"アンバランス・モノラル・オーディオジャックx2
	Impedance	470Ω
	Maximum Input Level	3 dB
	A/D Conversion	
	Dynamic	106 dB
	Frequency	20Hz-20KHz, +0 / -1 dB
	USB	
	Type	Type-B Micro USB
	EXT CTRL	
	Type	1/4" TRS jack x 1
	Power Supply	DC 9V, 300mA  センターマイナス
	Dimension	85mmX120mmX33mm
Weight	0.367kg	
Accessories	安全取扱説明書&保証書、ステッカー、クイックガイド	

特徴

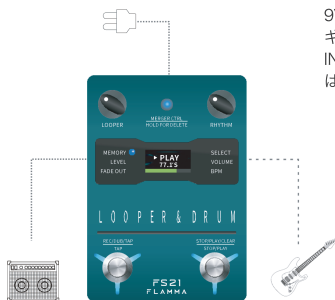
- 44.1kHz 24bit高音質ルーパー&ドラムマシン
- 各トラック最大4分の録音時間、40のプリセット・スロット、合計160分の録音容量。
- 10種のユニークな音楽スタイルから100種類のドラムグループ。10種類のメトロノーム設定。
- EXT CTRL機能は、外部フットスイッチ・コントロール（別売）に対応。
- USB経由でのインポート/エクスポート録音に対応
- 録画の詳細は、画面上のプログレスバーで表示されます。
- ルーパーとドラムマシンをコントロールするための独立したフットスイッチ
- FS21の電源を切った後でも、録音は自動的に保存されます。

各種説明



- | | |
|------------------|---|
| 1. LOOPER | : LOOPERコントロール。 |
| 2. LOOPER LED | : 現在のLOOPERパラメーターを表示します。 |
| 3. ディスプレイ | : 表示画面。 |
| 4. RHYTHM LED | : 現在のRHYTHMパラメーターを表示 |
| 5. RHYTHM | : リズムコントロール。リズムの種類、スピード、音量レベルを選択する。 |
| 6. 左フットスイッチ | : LOOPERモードでの録音、ダブ、プレイバックのコントロール、RHYTHM |
| 7. MERGER CTRL | : LOOPERとドラムマシンを独立または同時にトグル。録音したトラックを削除するにはホールド |
| 8. 右フットスイッチ | : LOOPERモードでは再生、停止、削除。RHYTHMでは再生/停止をコントロール |
| 9. INPUT RIGHT | : MONOオーディオ入力端子 |
| 10. INPUT LEFT | : MONOオーディオ入力ジャック。(LEFTとRIGHTの両方を接続してステレオ入力に設定) |
| 11. EXT CTRL | : 外部ステレオフットスイッチ端子 |
| 12. OUTPUT LEFT | : モノラル出力ジャック |
| 13. OUTPUT RIGHT | : モノラル出力端子 (ステレオ出力に設定するには両方の出力端子を接続する) |
| 14. USB | : マイクロタイプB USB。パソコンに接続し、エディターソフト、録画ファイルのインポート/エクスポート、ファクトリーリセットが可能。 |
| 15. DC IN | : 電源、9V 300mA センターマイナス。 |

スタート



9V 300mA電源をDC INジャックに差し込む。
ギターをインストゥルメント・ケーブルでLEFT
INPUTに接続します。FS21の出力をアンプまた
はストンプボックスに接続します。

使用方法

FS21にはLOOPERモジュールとRHYTHMモジュールがあります。両方のフットスイッチを同時に押すことで、LOOPERとRHYTHMを切り替えることができます。LOOPER (青) とRHYTHM (赤) のLEDが現在のモジュールを示します。

ルーパー

LOOPER ノブを押して、以下の機能を選択します：



MEMORY：LOOPER保存モード。このモードでは、LOOPERノブを回してルーパー・ファイルを保存するスロットを選択します。

現在の
セービング番号



EMPTYは
空のスロットを示す

LEVEL：再生曲の音量レベル。範囲は $-\infty \sim +6\text{dB}$ です。画面にOUTPUT CLIPPINGと表示された場合は、再生音量を下げてください。



入力信号レベルのクリッピングを検出すると、画面に"INPUT CLIPPING"と表示されます。入力レベルを下げるか、楽器の出力レベルを下げてください。



使用方法

FADE OUT:再生停止時のフェードアウト時間を設定します。1秒～5秒の範囲で設定できます。初期設定はOFFです。



REC: LOOPERノブを押してMEMORYを選択します。空のスロットまで回す。左フットスイッチを押して録音を開始します。スクリーンに "REC" と表示され、タイマーがカウントを開始します。



再生:現在のトラックの録音が終了したら、右フットスイッチを押して録音を停止し、再生を開始します。プログレス・バーに再生時間が表示されます。

ダブ:現在のトラックの録音が終了したら、左フットスイッチを押してDubモードに入ります。前に録音したトラックを再生しながら録音を開始します。もう一度左フットスイッチを押すと録音が終了し、録音済みの全トラックの再生が始まります。



UNDO: 2つ以上のトラックが録音されている場合、再生中に右フットスイッチを2秒間押し続けると、最後のトラックが削除されます。スクリーンに "UNDO" と表示されます。



REDO: 最後に削除したトラックを呼び出すことができます。UNDO後、右フットスイッチを2秒間長押しすると、削除したトラックを呼び出すことができます。スクリーンに "REDO" と表示されます。

STOP: 再生モードで右フットスイッチを押すと再生が停止します。もう一度右フットスイッチを押すと、再生を続けることができます。また、STOPモードで左フットスイッチを押すと、再生を継続し、新しいトラックをDUBすることができます。

LEAR: STOPモードで右フットスイッチを2秒間長押しすると、現在のスロット内の全トラックがクリアされます。「EMPTY」と表示され、現在のスロットが空であることを示します。

お知らせ

1. トラックが1つしか録音されていない場合は、録音中に右フットスイッチを2秒間長押しするとトラックを削除できます。2つ以上のトラックが録音されている場合は、録音中に右フットスイッチを2秒間長押しするとUNDO/REDOできます。全トラックを消去したい場合は、「STOP」モードに切り替えてから、右フットスイッチを長押しして「CLEAR」にします。
2. 再生モードでは、LOOPERノブを押してMEMORYを選択し、スロット内の希望のトラックに移動することができます。

使用方法

リズム

RHYTHMノブを押して、以下の機能を選択します：



RHYTHMモードでは、左フットスイッチが赤と青に点滅します。

セレクト：RHYTHMを回して、10種類の音楽スタイルと10種類のメトロノームスタイルから100種類のドラムグループを選択。

VOLUME：RHYTHMの再生音量レベルを調整します。初期値は5で、元の信号に対して減衰も増加もありません。

BPM：RHYTHMのBPM (Beat per minute) を表示します。左フットスイッチ上部のLEDランプが点滅し、RHYTHMの現在のBPMを表示します。BPMの設定方法はTAP TEMPOの項をご参照ください。

オン/オフ：RHYTHMモードで右フットスイッチを1回押すと、RHYTHMのオン/オフが切り替わります。右フットスイッチ上部のLEDがRHYTHMのオン/オフを示す。

TAP TEMPO：RHYTHMモードで、希望のテンポで左フットスイッチを2回以上押し、現在のRHYTHMのBPMを設定する。左フットスイッチ上部のLEDが現在のBPM (拍/分) を示す。

ヒント：RHYTHMモードがオンの状態でSELECTモードに切り替えると、異なるグループを選択できます。ただし、LOOPERとは異なり、現在の小節が終了するまでRHYTHM設定は切り替わりません。

お知らせ

1. LOOPERファイルが録音されている場合、リズムタイプを4/4から3/4など異なる拍子に切り替えると、LOOPERとRHYTHMは互いに正当化できないため、正常に動作しないことがあります。
2. MERGER CTRLが有効になっている場合、右フットスイッチを押すとLOOPERとRHYTHMの両方の再生/停止にアクセスできます。右フットスイッチを押し続けると、すべてのトラックがクリアされ、RHYTHMは自動的に停止します。

外部フットスイッチ

FS21はEXT CTRLポートによる外部フットスイッチコントロールに対応しています。(外部フットスイッチは別売)



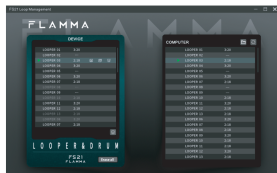
MODE SWITCH：押すとLOOPERモジュールとRHYTHMモジュールが切り替わります。

UP/DOWN：を押してRHYTHMのリズム・タイプを選択します。を押してLOOPERのMEMORYスロットを選択します。

エディターソフトウェア

FS21はルーパーファイルのインポート/エクスポート、エディターソフトによるファクトリーリセットをサポートしています。ダウンロードには <https://www.flammainnovation.com> の該当ページを入力してください。

エディターソフトウェアとオーディオドライバーをダウンロードしてインストールします。FS21とコンピュータをUSBで接続し、エディタ・ソフトウェアのコントロールにアクセスします。パソコンと接続すると、画面に「USB connect」と表示されます。FS21はソフトウェアのみでコントロールできます。このモードではボタンやフットスイッチは反応しません。



エディタソフトのインターフェース

名前左側のリストには、MEMORYに保存された40の Slotsが表示されます。濃い色の Slot 名はルーパー・ファイルとそのデュレーションを表し、灰色の Slot 名は空の Slot を表します。

再生する：現在のルーパー・ファイルを再生するには、再生アイコンをクリックしてください。再生を停止するには、もう一度クリックしてください。

インポートする：コンピュータから現在の Slot にオーディオファイルをインポートするには、インポートアイコンをクリックします。ループファイルが既に現在の Slot に存在する場合は、前のファイルを置き換えることができます

エクスポート：ループファイルを現在の Slot からコンピュータにエクスポートするには、エクスポートアイコンをクリックします。現在の Slot が空の場合、アイコンは灰色になり、クリックできません。

削除する：アイコンをクリックすると、現在の Slot 内のルーパー・ファイルが削除されます。Slot が空の場合、アイコンはグレーになり、クリックできません。

MERGE: SHIFT/CTRL を押しながらかファイルを左クリックすると、複数のファイルを同時に選択できます。選択したファイルをインポート/エクスポート/削除できます。

リセット：FS21を工場出荷時の設定にリセットする

Erase all

お知らせ

1. LOOPER録音からRHYTHM音を除いたオーディオファイルをエクスポートしたものを。
2. Slotからルーパー・ファイルを削除すると、音量、BPM、リズム・タイプなどのパラメーターがデフォルト設定に戻ります。

FS21ドラムマシンのリズムリスト

(GENRE)	(PATTERN)	(TIME SIG)	(BPM)
1、POP	1	4/4	120
	2	4/4	100
	3	4/4	130
	4	4/4	140
	5	4/4	110
	6	4/4	100
	7	4/4	120
	8	3/4	90
	9	4/4	130
	10	4/4	120

(GENRE)	(PATTERN)	(TIME SIG)	(BPM)
2、ROCK	1	4/4	130
	2	4/4	150
	3	4/4	120
	4	4/4	130
	5	4/4	160
	6	4/4	150
	7	4/4	140
	8	4/4	120
	9	4/4	94
	10	4/4	160

(GENRE)	(PATTERN)	(TIME SIG)	(BPM)
3、METAL	1	4/4	160
	2	4/4	180
	3	4/4	150
	4	4/4	120
	5	4/4	180
	6	6/8	120
	7	4/4	170
	8	4/4	190
	9	4/4	160
	10	4/4	140

FS21ドラムマシンのリズムリスト

(GENRE)	(PATTERN)	(TIME SIG)	(BPM)
4, DISCO	1	4/4	110
	2	4/4	130
	3	4/4	140
	4	4/4	120
	5	4/4	100
	6	4/4	120
	7	4/4	150
	8	4/4	140
	9	4/4	120
	10	4/4	130

(GENRE)	(PATTERN)	(TIME SIG)	(BPM)
5, FUNK	1	4/4	100
	2	4/4	120
	3	4/4	130
	4	4/4	100
	5	4/4	90
	6	4/4	120
	7	4/4	90
	8	4/4	120
	9	4/4	90
	10	4/4	110

(GENRE)	(PATTERN)	(TIME SIG)	(BPM)
6, BLUES	1	4/4	100
	2	4/4	170
	3	4/4	150
	4	4/4	120
	5	4/4	87
	6	6/8	110
	7	4/4	110
	8	6/8	90
	9	4/4	120
	10	4/4	130

FS21ドラムマシンのリズムリスト

(GENRE)	(PATTERN)	(TIME SIG)	(BPM)
7、HIP-HOP	1	4/4	90
	2	4/4	100
	3	4/4	80
	4	4/4	100
	5	4/4	90
	6	4/4	90
	7	4/4	100
	8	4/4	80
	9	4/4	90
	10	4/4	70

(GENRE)	(PATTERN)	(TIME SIG)	(BPM)
8、JAZZ	1	4/4	130
	2	4/4	160
	3	4/4	140
	4	4/4	170
	5	4/4	150
	6	4/4	160
	7	4/4	150
	8	4/4	190
	9	4/4	140
	10	4/4	180

(GENRE)	(PATTERN)	(TIME SIG)	(BPM)
9、LATIN	1	4/4	120
	2	4/4	100
	3	4/4	120
	4	4/4	110
	5	4/4	90
	6	4/4	110
	7	4/4	140
	8	4/4	120
	9	4/4	100
	10	4/4	100

FS21ドラムマシンのリズムリスト

(GENRE)	(PATTERN)	(TIME SIG)	(BPM)
10、FUSION	1	4/4	70
	2	4/4	110
	3	3/4	130
	4	5/4	150
	5	7/8	120
	6	7/8	240
	7	7/8	140
	8	9/8	260
	9	11/8	220
	10	11/8	260

(GENRE)	(PATTERN)	(TIME SIG)	(BPM)
11、METRON	1	4/4	120
	2	2/4	120
	3	3/4	120
	4	5/4	120
	5	6/8	120
	6	7/8	120
	7	9/8	120
	8	10/8	120
	9	11/8	120
	10	12/8	120